



Universidade do Estado do Rio de Janeiro
Coordenadoria de Gestão de Processos Administrativos

Relatório de Gestão – Quadriênio 2020/2023

Coordenador

Guilherme Reis Tavares

Assessoria

Sandra Perelló Marchiori

Serviço de Acompanhamento e Configuração dos Sistemas

Cintia Torres Santos

Serviço de Expedientes, Processamento e Arquivo

Laerte de Souza Balbino

SUMÁRIO

1. Apresentação
2. Metas
3. Fatos e ações desenvolvidas
4. Resultados
5. Considerações Finais

1. APRESENTAÇÃO

A Coordenadoria de Gestão de Processos Administrativos – Cogepro, componente organizacional diretamente subordinado à Reitora, foi criada por meio do AEDA nº 048/REITORIA/2020 de 17/08/2020, em virtude da necessidade de modernização das práticas na gestão dos processos administrativos, considerando o Decreto nº 46.730/2020, que definiu o Sistema Eletrônico de Informações – SEI RJ como meio obrigatório para tramitação de processos e documentos nos órgãos do Poder Executivo Estadual.

A criação da Cogepro foi um desdobramento natural da Comissão de Implantação do SEI na Uerj, instituída em 2019 com o intuito de planejar e operacionalizar a tramitação processual da instituição em consonância ao preconizado no supracitado decreto. As primeiras ações realizadas ocorreram sob a autoridade da Comissão.

O SEI-RJ, *software* público desenvolvido pelo Tribunal Regional Federal da 4ª Região (TRF/4) foi escolhido como a solução de processo eletrônico no âmbito do projeto Processo Eletrônico Nacional (PEN), iniciativa conjunta de órgãos e entidades de diversas esferas da administração pública e coordenada pelo Ministério do Planejamento, Desenvolvimento e Gestão. Foi cedido gratuitamente ao Estado do Rio de Janeiro via acordo de cooperação firmado com o Governo Federal.

A adoção do SEI-RJ incorreu em um processo de inovação disruptivo, alterando completamente o paradigma estabelecido para a tramitação de documentos e processos. Sua implantação seguiu cronograma estabelecido por Resolução nº 074/2019, da Secretaria de Estado da Casa Civil e Governança - SECCG, que estabeleceu como data-limite para o início da obrigatoriedade do uso do SEI-RJ o dia 31 de março de 2020.

No que diz respeito à implantação do SEI-RJ na Uerj, pode-se considerar que os trabalhos foram iniciados em 2018, com a instalação de comissão destinada a avaliar a viabilidade do uso do SEI na universidade. A comissão produziu relatório considerando não apenas viável, mas de fato desejável, a adoção de sistema eletrônico para tramitação processual. Contudo, a abordagem considerava a gestão do SEI nos moldes de outras instituições de ensino superior da esfera federal, onde o SEI era de fato administrado na instituição, incluindo toda a infraestrutura de tecnologia e armazenamento de dados.

O Governo do Estado do Rio de Janeiro adotou solução distinta. Toda a infraestrutura e a efetiva gestão do sistema ficam sob a responsabilidade do Estado, cabendo aos órgãos da estrutura estadual responsáveis a gestão das permissões e ações relacionadas ao uso cotidiano.

Ainda em 2019, com a publicação do Decreto nº 46.730, foi instalada na Uerj a Comissão de Implantação do SEI-RJ, fato que realmente levou às primeiras ações concretas. A partir de reuniões realizadas por representantes de componentes organizacionais com mais afinidade ao tema, ocorreram reuniões de planejamento que culminaram no envio da estrutura organizacional vigente à SECCG, então responsável pela gestão do SEI-RJ no estado.

Ocorre que em 2019 findava o quadriênio da gestão na reitoria do professor Ruy Garcia Marques, e a data-limite para o início do uso do SEI_RJ seria atingida ao fim do primeiro trimestre da atual gestão. O início de uma nova gestão é um período em que notadamente ocorrem ajustes e o novo planejamento começa a ser implantado. Quanto ao SEI-RJ, a estrutura da Uerj já estava configurada nos servidores do órgão gestor, restando definir questões relativas ao cronograma interno, concessão de permissões, programa de treinamentos etc.

Em janeiro de 2020 ocorreu reunião entre o Magnífico Reitor, professor Ricardo Lodi Ribeiro, o então Vice-Reitor, professor Mario Carneiro, o Coordenador da Comissão de Implantação, Guilherme Reis Tavares e representantes de outros componentes organizacionais como o professor Lincoln Tavares da Silva, Pró-reitor de Graduação, o Dr. Henrique Couto da Nóbrega, Procurador-Geral da Uerj e o professor Domenico Mandarino, Assessor-Chefe da Reitoria. Nesta reunião foi sugerido pelo Coordenador da Comissão que a forma mais adequada para lidar com a implantação do SEI-RJ em uma instituição como a Uerj, cujos números em relação ao tamanho de sua estrutura organizacional e efetivo de pessoal são de fato impressionantes, seria a criação de um componente organizacional destinado especificamente a tratar desta nova área na estrutura da administração universitária, que viria a ser a Cogepro.

A proposta de criação da Cogepro extrapolou a mera gestão do SEI-RJ no âmbito da Uerj. Esta coordenadoria foi pensada como um órgão com perfil inovador, destinado a planejar, organizar e dirigir questões relativas à governança no tocante à Gestão da Informação institucional, abarcando a gestão documental, do acervo arquivístico de processos administrativos – inclusive microfilmes, mapeamento e análise dos fluxos processuais, gestão – configuração, atendimento e suporte ao SEI e Sistema de Protocolo. Como área técnica responsável pela gestão de documentos e processos, a Cogepro assumiu a incumbência de representar a Uerj junto aos demais órgãos e entidades, públicas e privadas, considerando delegação formal de competência atribuída ao Coordenador, em todas as questões relativas ao escopo de atuação da coordenadoria.

A partir da aprovação pelo reitor da proposta de criação da Cogepro, foi elaborada minuta de Ato Executivo de Decisão Administrativa, assinado em 17 de agosto de 2020 definindo as competências e a estrutura formal do novo componente organizacional.

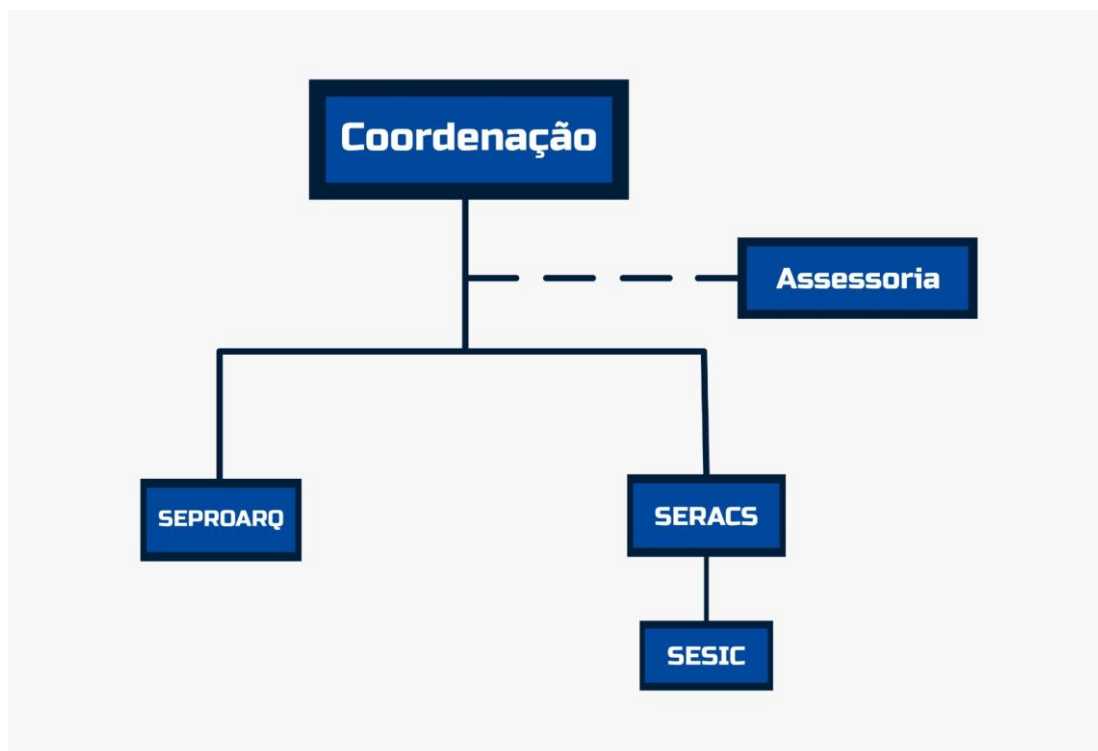
Contudo, no interregno entra a aceitação da proposta e a efetiva criação da Cogepro ocorreram os fatos ocasionados pelo advento da pandemia da Covid-19. Conforme citado anteriormente, a data-

limite para o uso do SEI-RJ era 31/03, entretanto as atividades presenciais foram suspensas no dia 16/03. Tal fato levou a ajustes no planejamento da implantação, assim todos os atos iniciais foram realizados sob a autoridade da Comissão de Implantação do SEI na Uerj.

Em que pesem todas as dificuldades, que já seriam naturais com a Uerj em pleno funcionamento, mas que foram amplificadas diante do cenário desafiador criado pela Covid-19, a Uerj cumpriu o prazo estabelecido para o início do uso do SEI-RJ. Foi adotada estratégia de implantação em que seriam priorizados os componentes organizacionais críticos para a manutenção do funcionamento da administração da universidade. Reitoria, Diretoria de Planejamento e Orçamento e Diretoria Financeira foram os primeiros, mas a relação foi sendo expandida rapidamente, abarcando os demais órgãos da Administração Central e, especialmente face ao avanço da pandemia, as unidades do complexo de saúde da Uerj.

O planejamento considerou o fato de que as aulas estavam suspensas e sem previsão de retorno, assim foi possível concentrar os esforços na transição das unidades cujo funcionamento era essencial naquele momento. Aqui cabe destacar que a transição ocorreu sem sobressaltos, mérito do corpo de servidores altamente da universidade, e graças ao recebido da Reitoria nas ações propostas pela Comissão.

Em agosto de 2020 a Cogepro foi oficialmente criada, passando a contar com a seguinte estrutura organizacional:



De forma resumida, pode-se descrever as atribuições da Cogepro da seguinte forma:

COORDENAÇÃO

O Coordenador da Cogepro é responsável por planejar, organizar e dirigir as ações da coordenadoria, sempre em consonância às diretrizes estabelecidas pela Administração, a partir de decisões e atos emanados da Reitoria ou dos Conselhos Superiores. Ademais, cabe à Cogepro atuar na adequação institucional aos ditames oriundos de Leis e Decretos atinentes ao escopo da coordenadoria.

Conforme citado anteriormente, o Coordenador é incumbido de representar a universidade em todas as situações relativas à gestão de processos administrativos, tanto junto aos órgãos públicos quanto a quaisquer entidades de diferentes naturezas jurídicas, por meio de Portaria de Delegação de Competência.

ASSESSORIA

Auxilia o Coordenador na tomada de decisões e planejamento das ações, atuando sempre que necessário na interlocução junto a outras áreas, além de ser a área atualmente responsável pela implantação do Escritório de Processos da Uerj, conforme definido pelo Coordenador.

SERACS

O Serviço de Acompanhamento e Configuração dos Sistemas – SERACS, é pelas configurações, atendimento e suporte no que diz respeito às ferramentas de gestão processual – SEI e SAP. Operacionaliza as concessões de permissões aos usuários internos, cadastro de usuários externos, cadastramento de unidades e suporte aos usuários

SESI

Seção de Suporte Institucional e Comunicação – Sesi, destinada a atuar no atendimento aos usuários e comunicação de temas correlatos à atuação da Cogepro, por meio dos canais de atendimento e das mídias oficiais (presencial, sites, GLPI, whatsapp, e telefone).

SEPROARQ

O Serviço de Expedientes, Processamento e Arquivo – Seproarq é responsável pela guarda e conservação do acervo de processos administrativos da universidade: Processos físicos (UERJ, CEPUERJ e oriundos do Estado), processos digitalizados (UERJ e CEPUERJ) e processos microfilmados.

2. Metas

Diante do avanço acelerado da tecnologia e dos meios de comunicação, era esperado que a administração pública seria instada a modernizar a forma de trabalhar. A visão do serviço público excessivamente burocrático, lento e pouco transparente precisaria ser deixada para trás. A gestão da informação nos órgãos da administração pública teria que ser repensada, de um ponto de vista inovador e desapegado das velhas práticas.

A utilização do SEI-RJ pode ser considerada como um *start* desse processo de transformação digital, mas se todo o trabalho se resumisse ao SEI, restaria uma grande lacuna a preencher.

Sendo a Uerj uma instituição apoiadora de ações pioneiras e inovadoras, a criação de uma coordenadoria destinada gerir a tramitação das informações institucionais, contidas em seus documentos e processos, jamais se restringiria ao uso de um *software*. Seria necessário pensar na nova área de modo a englobar a gestão documental, o gerenciamento de processos de negócio, a capacitação aos usuários e o suporte aos sistemas administrados. Para o atingimento dos objetivos planejados, foi esboçado um cronograma macro de implantação do SEI, com a previsão de ações complementares que poderiam ser iniciadas de acordo com o surgimento de condições adequadas – contexto da pandemia de Covid 19, engajamento do público interno nas capacitações, amadurecimento dos usuários na utilização do sistema.

Assim, podemos resumir o planejamento macro da seguinte maneira:

2020

Início da Implantação: Reitoria, Diplan e Daf

Fase 1 da expansão do SEI: Administração Central e Complexo de Saúde

Fase 2 da Expansão do SEI: Unidades acadêmicas

Conclusão da implantação do SEI

2021

Consolidação da utilização do SEI: ações de capacitação e estruturação do suporte aos usuários

Início da implantação do Escritório de Processos

Identificação de necessidades da área: infraestrutura e pessoal – técnicos especializados e apoio

2022

Consolidação do Escritório de Processos e início da construção da Base Comum de Conhecimento dos processos administrativos da Uerj

Reestruturação da Comissão de Gestão de Documentos e início dos trabalhos de elaboração da Tabela de Temporalidade da Uerj

2023

Apresentação da primeira versão da Base Comum de Conhecimento

Apresentação da primeira versão da Tabela de Temporalidade da Uerj

O planejamento acima objetivava modernizar a gestão da informação institucional na Uerj, englobando todo o ciclo de vida dos documentos e processos, sem desconsiderar a necessidade de mapear e aprimorar os fluxos processuais. Tais ações sempre foram baseadas nos princípios básicos da administração pública: legalidade, impessoalidade, moralidade, publicidade e eficiência.

3. Fatos e ações desenvolvidas

Implantação do Sistema Eletrônico de Informações – SEI RJ

A adoção do SEI RJ concomitantemente ao início da pandemia da COVID-19, foi fundamental para a continuidade dos processos administrativos da UERJ. Coube à COGEPRO a missão de viabilizar e implementar esta nova cultura de transformação digital, onde os processos físicos passaram a tramitar em meio eletrônico. Transparência, agilidade e economia de recursos (como papel e insumos de impressão) marcaram o início de uma era que vêm se consolidando. Hoje, a universidade já encontra-se com maturidade no uso da ferramenta modernizada em sua versão SEI 4.0 com maior gama de funcionalidades. Criação dos pontos focais setoriais, que são servidores localizados nos componentes organizacionais e que atuam como interlocutores entre suas unidades e a Cogepro, agilizando o atendimento e auxiliando na disseminação de informações, avisos e orientações.

Elaboração de normativos internos e definição de políticas relativas ao escopo da atuação da Cogepro

Números SEI UERJ:

1571 unidades

10.162 usuários internos

Processos Gerados por meio do SEI-RJ na Uerj, por ano:

2020

Órgão:

UERJ

Tipo:

Processos gerados por órgão

Período:

01/01/2020



a

31/12/2020



Processos gerados por órgão:

Órgão ↑ ↓	Quantidade ↑ ↓
UERJ	18.765

2021

Órgão:

UERJ

Tipo:

Processos gerados por órgão

Período:

01/01/2021 a 31/12/2021

Processos gerados por órgão:

Órgão ↑ ↓	Quantidade ↑ ↓
UERJ	47.253

2022

Órgão:

UERJ

Tipo:

Processos gerados por órgão

Período:

01/01/2022 a 31/12/2022

Processos gerados por órgão:

Órgão ↑ ↓	Quantidade ↑ ↓
UERJ	65.885

2023

Órgão:

UERJ

Tipo:

Processos gerados por órgão

Período:

01/01/2023 a 15/12/2023

Processos gerados por órgão:

Órgão ↑ ↓	Quantidade ↑ ↓
UERJ	78.099

Documentos gerados e recebidos na Uerj, por ano:

2020

Órgão:

UERJ

Tipo:

Documentos gerados e recebidos por órgão

Período:

01/01/2020 a 31/12/2020

Documentos gerados e recebidos por órgão:

Órgão ↑↓	Gerados ↑↓	Recebidos ↑↓
UERJ	101.637	116.279

2021

Órgão:

UERJ

Tipo:

Documentos gerados e recebidos por órgão

Período:

01/01/2021 a 31/12/2021

Documentos gerados e recebidos por órgão:

Órgão ↑↓	Gerados ↑↓	Recebidos ↑↓
UERJ	307.199	251.739

2022

Órgão:

UERJ

Tipo:

Documentos gerados e recebidos por órgão

Período:

01/01/2022 a 31/12/2022

Documentos gerados e recebidos por órgão:

Órgão ↑↓	Gerados ↑↓	Recebidos ↑↓
UERJ	433.763	357.128

2023

Órgão:

UERJ

Tipo:

Documentos gerados e recebidos por órgão

Período:

01/01/2023 a 15/12/2023

Documentos gerados e recebidos por órgão:

Órgão ↑↓	Gerados ↑↓	Recebidos ↑↓
UERJ	502.938	378.289

Gestão do Sistema de Protocolo legado (processos físicos) e fim do Protocolo Central da UERJ

Em consequência da nova forma de autuação e tramitação processual, a própria existência da COGEPRO coincide com o fim do Protocolo Central da UERJ (antiga DCOM) dando lugar às atividades de sustentação do sistema SEI RJ, mantendo a função de guarda e arquivamento de processos físicos. Fim da era dos carimbos.

A equipe da COGEPRO/SERACS atua na criação e configuração de usuários do Sistema SAP legado.

Números:

Solicitações de desarquivamentos de processos físicos.

2020 – 198 processos

2021 – 190 processos

2022 – 250 processos

2023 – 270 processos

33 solicitações de acesso ao SAP.

Adaptação à Pandemia na capacitação e uso do SEI RJ

A equipe da COGEPRO empenhou-se na capacitação e apoio ao uso do SEI RJ durante todo o período de Pandemia, nas formas presencial e remota, permitindo acesso ágil e capacitação dos servidores da Administração Central, Unidades de Saúde e das unidades acadêmicas.

Ações como a criação de um grupo de pontos focais setoriais e disponibilização de diversos meios de comunicação remota permitiram, em tempo real, dirimir dúvidas e apresentar soluções de boas práticas do uso da ferramenta.

Durante todo o período de pandemia, a COGEPRO submeteu formulários de avaliação do uso do SEI RJ de forma a realizar treinamentos customizados e de acordo com as necessidades das unidades. Foram ministrados treinamentos, em um primeiro momento, com ênfase na administração central e Hospital Universitário Pedro Ernesto estendendo-se posteriormente às demais unidades.

Números: 26 treinamentos presenciais e vários outros na modalidade remota.

Participação da Uerj no Protec

A Cogepro participou ativamente do desenvolvimento da proposta de criação do Programa de Incentivo às Atividades Técnico-Administrativas na Uerj (Protec).

Como área técnica responsável pela gestão processual, coube à Cogepro avaliar projetos Protec apresentados por diversas áreas da universidade, tanto quanto à viabilidade quanto ao interesse institucional.

Produção e divulgação de material informativo

A COGEPRO produziu e divulgou aos colaboradores UERJ, vários materiais de auxílio às boas práticas de uso do SEI RJ além de contribuir para o kit de boas-vindas dos novos servidores UERJ com material informativo e com recomendação à realização de curso.

Também realizou apresentações tais como no Seminário do CTC – Integra UERJ e palestra sobre principais desafios no Mapeamento de Processos no CEPUERJ.

Números:

27 guias rápidos e *cards* de referência.

Implantação do Escritório de Processos UERJ

Objetivando a criação de Base Comum de Conhecimento, esta ação foi iniciada em parceria com o Escritório de Processos do Estado do RJ – Eperj. Foram gerados produtos como a Cadeia de Valores da UERJ e Arquitetura de Processos, além de diversos treinamentos de introdução ao gerenciamento de processos de negócios.

Números: 3 turmas de Introdução ao BPM (parceria EPERJ)

Apoio às ações de Mapeamento dos processos UERJ

A COGEPRO atua na sensibilização e capacitação das áreas quanto à importância do mapeamento dos seus processos de negócio objetivando padronizar e otimizar seus fluxos processuais.

Participação ativa no Planejamento Estratégico do CEPUERJ

Auxílio no mapeamento de processos junto a PR-1, PR-1/DAA, SGP/COTEMP, DEFIN, DRTC, CAADOC.

Apoio continuado e suporte SEI UERJ

Hoje, a universidade já encontra-se com maturidade no uso da ferramenta modernizada em sua versão SEI 4.0 e com uma maior gama de funcionalidades.

O Serviço de Configuração de Sistemas SERACS da COGEPRO disponibiliza diversos canais de suporte e atendimento aos usuários internos tais como: whatsapp, e-mail, Central

de Atendimentos GLPI (para pontos focais), canal youtube, Instagram, páginas SEI UERJ (www.sei.uerj.br) e institucional (www.cogepro.uerj.br).

Quanto aos usuários externos, a COGEPRO atua no cadastramento, suporte e recebimento de petições eletrônicas.

Números do SERACS :

ATENDIMENTOS	TIPO	QUANTIDADE
Credenciamento e Liberação de Usuários Externos do SEI-ERJ	Processo	3.960
Solicitação de Acesso ao Sistema SAP (Antigo sistema de protocolo)	Processo	33
Cadastramento de Usuários Internos UERJ no SEI-ERJ	Planilha	1.540
Descadastramento de Usuários Internos (Exonerados, Falecidos)	Processo	216
Alteração de dados no cadastro de Usuários Internos	Processo	34
CENTRAL GLPI - SEI UERJ Pontos Focais - Solicitação de Suporte SEI UERJ(Alteração de perfil, inclusão e exclusão de usuários nas unidades, cadastro de colaboradores externos, configuração de novas unidades e outras solicitações correlatas	Chamados	3.576
Solicitação de Suporte SEI UERJ (Alteração de perfil, inclusão e exclusão de usuários nas unidades, cadastro de colaboradores externos, configuração de novas unidades e outras solicitações correlatas	Email	6.537
Solicitação de Suporte SEI UERJ (Alteração de perfil, inclusão e exclusão de usuários nas unidades, cadastro de colaboradores externos, configuração de novas unidades e outras solicitações correlatas	Processo	18
Solicitação de Informação / Tirar dúvidas dos Usuários SEI UERJ	Telefone e Whatsapp	2.010

*atualizado em 14/12/23

Visitas Técnicas de levantamento de acervo

Foram realizadas visitas técnicas para identificação e levantamento de acervos físicos e apoio à gestão documental.

Unidades visitadas: : PPC, FFP, FAT, FAOC, ARQUIVO da PR-1, ARQUIVO MÉDICO DO HUPE (INCLUSIVE FONSECA TELLES)

Criação de unidades no âmbito do SEI RJ para tramitação de processos

No sentido de atender a tramitação de processos atreladas às suas matérias, a COGEPRO viabilizou a criação de unidades SEI, fundamentadas legalmente em Atos Executivos de Decisão Administrativa. Foram contemplados os projetos de descentralização, Unidades Docentes Assistenciais (UDA), secretarias de graduação e Programas de Pós Graduação.

Números: 75 unidades de Programas de Pós

33 secretarias de graduação

46 UDA

Criação de curso de extensão Compliance em Processos Administrativos UERJ (45 horas)

O curso desenvolvido em ambiente virtual de aprendizagem (AVA-CAPACIT) através de projeto PROTEC (em andamento) é chancelado pelo programa de progressão funcional CAPACIT e direcionado aos agentes públicos que atuam junto à processos administrativos na UERJ, em especial seus servidores públicos.

Ao final do curso o participante deverá ser capaz de: Gerar e tramitar processos e documentos institucionais em conformidade com a legislação e as normas vigentes na administração pública, além de construir boas práticas de utilização da ferramenta atual de gestão processual SEI RJ.

Números:

Turma piloto em andamento com 33 servidores e colaboradores UERJ inscritos.

Participação do Comitê Gestor de Proteção e Privacidade de Dados.

A Cogepro participou do Comitê Gestor de Proteção e Privacidade de Dados, órgão destinado a auxiliar na adequação da Uerj à Lei Geral de Proteção de Dados Pessoais.

Especificamente, partiu da Cogepro proposta para produção de relatório com vistas à Reitoria e demais gestores apresentando o *status* do tratamento de dados pessoais nas áreas representadas no comitê.

Elaboração minuta de Aviso de Privacidade, objetivando orientar os usuários e resguardar a instituição quanto aos direitos e deveres no que tange às informações pessoais. Minuta se encontra sob análise do Encarregado de Dados Pessoais.

Participação na implantação do Portal de Serviços do Estado do RJ - RJ Digital

A Cogepro integra o grupo de representantes da Uerj no projeto de implantação do Portal de Serviços do Estado do RJ, capitaneado pela Secretaria de Estado de Transformação Digital – SETD e pelo Centro de Tecnologia de Informação e Comunicação do Estado do Rio de Janeiro – Proderj, tendo participado de eventos externos. Atualmente se encontra na Procuradoria-Geral da Uerj proposta elaborada pela DGTI sobre as estratégias que devem ser adotadas pela Uerj.

Participação no XII Congresso Nacional de Secretários de Estado da Administração – CONSAD

A Cogepro enviou representante ao XII Congresso Nacional de Secretários de Estado da Administração – CONSAD, realizado em Brasília – DF, no período de 22 a 24/08/2023.

Parceria com o CEPUERJ – Digitalização de processos e recuperação de microfimes

A Cogepro e o Cepuerj estabeleceram parceria destinada à digitalização do acervo de processos administrativos da universidade, em conformidade às normas vigentes.

Realização de estudos em conjunto com o Cepuerj objetivando a recuperação do acervo de processos administrativos microfilmados

Apoio ao desenvolvimento de sistema protótipo LATO SENSU de integração com o SEI UERJ

A COGEPRO está atualmente empenhada no apoio à DGTI do desenvolvimento de sistema protótipo que integra aplicações dos cursos LATO SENSU com o SEI RJ.

Readequação do espaço físico da Cogepro

Os serviços da Cogepro ocupavam salas separadas e afastadas no Pavilhão Reitor João Lyra Filho. Diante de oportunidade surgida a partir da reorganização de espaços físicos determinada pela Reitoria, obtivemos autorização para ocupar um novo espaço no 4º Andar – Bloco F, o que permitiu melhorias na organização interna, comunicação e atendimento aos usuários.

4. Resultados

O planejamento apresentado no item 2 do presente relatório de gestão norteou as ações desenvolvidas pela Cogepro ao longo de todo o quadriênio 2020/2023. O suporte ao SEI-RJ, o atendimento e gestão do acervo são ações cotidianas.

A seguir apresentaremos de forma objetiva o *status* de cada item do planejamento, classificando-os como Concluído, Iniciado/Em Andamento e Não Iniciado/Não Concluído. Também faremos considerações, quando for necessário:

2020

Início da Implantação: Reitoria, Diplan e Daf - CONCLUÍDO

Fase 1 da expansão do SEI: Administração Central e Complexo de Saúde - CONCLUÍDO

Fase 2 da Expansão do SEI: Unidades acadêmicas - CONCLUÍDO

Conclusão da implantação do SEI – CONCLUÍDO

Considerações: Ao longo do primeiro ano de utilização do SEI-RJ na Uerj, toda a tramitação processual passou a ocorrer por meio do novo sistema. Processos deixaram de ser autuados em meio físico. Todos os componentes organizacionais existentes na estrutura formal passaram a ter acesso ao SEI-RJ. Foram indicados treinamentos e a estrutura de atendimento da Cogepro passou a operar, prestando suporte a toda Uerj.

2021

Consolidação da utilização do SEI: ações de capacitação e estruturação do suporte aos usuários - CONCLUÍDO

Início da implantação do Escritório de Processos – INICIADO/EM ANDAMENTO

Identificação de necessidades da área: infraestrutura e pessoal – técnicos especializados e apoio – CONCLUÍDO

Considerações: No segundo ano do SEI-RJ na Uerj o foco ficou na melhoria do uso da ferramenta. Oferecemos treinamentos, criamos novos canais de atendimento e incrementamos a participação dos pontos focais setoriais

Com o SEI-RJ funcionando plenamente foi possível avançar com a proposta de implantação do Escritório de Processos. Articulamos parceria junto ao Escritório de Processos do Estado do Rio de Janeiro – EPERJ, objetivando a formalização de um Termo de Cooperação. Realizamos treinamentos em mapeamento de processos e estabelecemos as metas para construção da Base Comum de Conhecimento. O processo referente ao Termo de Cooperação se encontra na Reitoria, aguardando assinatura.

Face aos desafios advindos do que foi planejado, identificamos as carências de pessoal técnico especializado e de apoio, bem como problemas relativos ao espaço físico para a equipe e, principalmente, a falta de condições adequadas para a guarda dos processos e microfilmes sob nossa responsabilidade. Solicitamos a realização de concurso público para o Perfil TUS/Arquivista e articulamos junto à DGTI a vaga de profissional Perfil TUS/Analista de Sistemas. Enviamos à SGP levantamento de necessidade de pessoal administrativo. Indicamos à Reitoria a necessidade de busca de espaços físicos adequados e destinação de recursos para guarda adequada do acervo.

2022

Consolidação do Escritório de Processos e início da construção da Base Comum de Conhecimento dos processos administrativos da Uerj – INICIADO/EM ANDAMENTO
Reestruturação da Comissão de Gestão de Documentos e início dos trabalhos de elaboração da Tabela de Temporalidade da Uerj – NÃO INICIADO/NÃO CONCLUÍDO

Considerações: Apesar da não formalização do Termo de Cooperação com o EPERJ, a Cogepro iniciou ações de mapeamento de processos junto a algumas áreas, o que acarretou nos primeiros fluxos devidamente mapeados e que integrarão a Base Comum de Conhecimento.

Submetemos à Reitoria Minuta de normativo reformulando a Comissão de Gestão de Documentos, em conformidade às regras definidas pelo Arquivo Público do Estado do Rio de Janeiro – APERJ. A Minuta se encontra na Reitoria.

2023

Apresentação da primeira versão da Base Comum de Conhecimento – INICIADO/EM ANDAMENTO

Apresentação da primeira versão da Tabela de Temporalidade da Uerj – NÃO INICIADO/NÃO CONCLUÍDO

Início da criação de Processos SEI-RJ integrados aos Sistemas da Uerj – INICIADO/EM ANDAMENTO

Considerações Os primeiros processos mapeados se encontram na fase de análise e proposta de melhoria. Ao longo de 2023 outras áreas técnicas contactaram a Cogepro e iniciaram tratativas para o mapeamento, com destaque para Cepuerj. Daf e PR2/DGTI.

Iniciamos projeto-piloto de integração entre o SEI-RJ e sistemas Uerj, que permitirá a criação de processos SEI a de forma mais racional e com a minimização de erros.

5. Considerações finais

As ações desenvolvidas pela Cogepro no Quadriênio 2020/2023, tiveram impacto profundo no funcionamento da Uerj. A pequena revolução causada pelo SEI-RJ, capitaneada pela equipe da Cogepro, foi possível graças ao engajamento da comunidade uerjiana, que possui uma capacidade extraordinária para a superação de desafios.

Se a adaptação a uma nova forma de trabalhar já seria uma situação desafiadora em um órgão ou Secretaria de menor porte, os obstáculos a superar foram muito maiores em nossa universidade, que conta com milhares de usuários e está espalhada em diversos municípios de nosso estado.

De fato, podemos afirmar que ocorreu o estabelecimento de uma nova cultura organizacional no tocante às atividades coordenadas pela Cogepro. Os méritos da equipe são indiscutíveis, mas devem ser compartilhados com toda a comunidade.

O SEI-RJ é “apenas” um sistema, nós trabalhamos com pessoas, e elas transformam o impossível em realidade.